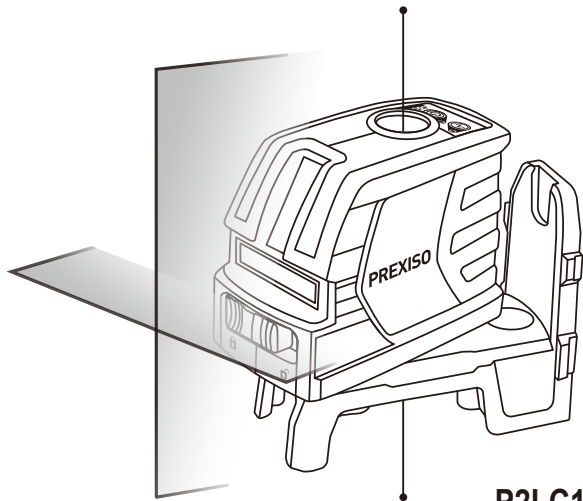


PREXISO



P2LC15SG

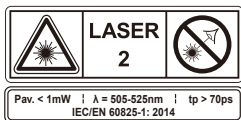
**GRØN-BJÆLKE KROSS LINE LASER
NIVEAUMED PLUMB PUNKTER**



www.prexiso-eu.com

SIKKERHEDSINSTRUKTIONER

Det er kun muligt at arbejde sikkert med måleværktøjet, når drifts- og sikkerhedsinformationerne er læst igennem, og instruktionerne i dem bliver fulgt nøjagtigt. Advarselsskiltene på måleværktøjet skal altid kunne læses og genkendes. **GEM DISSE INSTRUKTIONER.** Advarsel – Brugen af drifts- eller justeringsudstyret, eller anvendelses- eller bearbejdningsmetoder udover dem, der er nævnt heri, kan resultere i farlig radioaktiv stråling.



ADVARSEL

LASERSTRÅLING. Se ikke ind i strålen. Klasse II laserprodukt. Tænd kun for laserstrålen, når værktøjet er i brug.

- Fjern eller ødelæg ikke produktmærkerne.
- Undgå direkte kontakt med øjnene. Laserstrålen kan forårsage blindhed.
- Brug ikke værktøjet når der er børn til stede, og lad ikke børn bruge værktøjet.
- Placer ikke værktøjet i en position, der kan forårsage, at nogen ser på laserstrålen, forsætligt eller uforsætligt.
- Må ikke anvendes på reflekterende overflader, som stålplader, glas eller poleret metal, etc., der har skinnende, reflekterende overflader. Den skinnende overflade kan sende strålen retur mod brugeren.
- Sluk altid for laserværktøjet, når det ikke er i brug. Hvis værktøjet er tændt, øger det risikoen for, at nogen tilfældigt ser ind i laserstrålen.
- Prøv ikke at modificere laserværktøjets ydelse på nogen måde. Det kan resultere i farlig eksponering til laserbestråling.
- Prøv ikke at reparere eller skille lasermåleværktøjet ad. Hvis ukvalificerede personer forsøger at reparere dette produkt, kan der opstå farlige skader. Enhver reparation på dette laserprodukt må kun udføres af en kvalificeret servicemedarbejder.
- Andre anvendelsesmåder, der er designet til brug på andre laserværktøjer, kan resultere i alvorlige skader.
- Brug ikke værktøjet udendørs.
- Placer eller opbevar ikke værktøjet ved ekstreme temperaturforhold.
- Brug ikke værktøjet i miljøer med eksplosionsfare, som i nærheden af brændbare væsker, gasser eller støv. Gnister kan opstå i værktøjet, som kan antænde støv eller dampe.
- Hold værktøjet væk fra hjerte-pacemakere. Magneten inde i værktøjet genererer et felt, der kan svække funktionen i pacemakere.

- Hold værktøjet væk fra magnetiske datamedier og magnetisk følsomt udstyr. Effekten af magnetismen kan føre til et uopretteligt tab af data.
- Målinger er måske ikke præcise, når de foretages ud over produktets rækkevidde.
- Brugen af optiske instrumenter med dette produkt kan øge faren for øjenskader.
- Sørg altid for, at tilskuere i nærheden er klar over faren ved at se ind i måleinstrumentet.
- Brug ikke laserbriller som sikkerhedsbriller, de beskytter ikke øjnene mod laserstråler.
- Fjern altid batterierne når laserlysåbningen til laserlinsen skal rengøres.

TEKNISKE SPECIFIKATIONER

KOMPONENT	SPECIFIKATIONER
Præcision ved nivellering	±4mm@10m (±5/32"@32ft) *
Præcision horisontalt / vertikalt	±4mm@10m (±5/32"@32ft) *
Præcision, opadvendt:	± 3 mm / 10m (1/8" / 32 ft) *
Præcision, nedadvendt:	±4mm@10m (±5/32"@32ft) *
Kompensationsområde:	± 4°±1°
Arbejdsafstand (Linje):	25M (82ft)*
Arbejdsafstand (Linje med detektor):	50 m (165ft) *
Arbejdsafstand (Punkt):	30 m (100 ft) *
Laserklasse:	Klasse 2 (IEC /EN60825-1)
Laser bølgelængde:	505 nm ~ 525 nm
Driftstid (Alle lasere ON):	3 timer (Alkaline)
Energikilde:	3 x "AA" (LR6)
IP Rating:	IP54
Temperaturområde (Drift):	-10° C ~ +50° C (14°F~122°F)
Temperaturområde (Opbevaring):	-20° C ~ +60° C (-4°F~140°F)

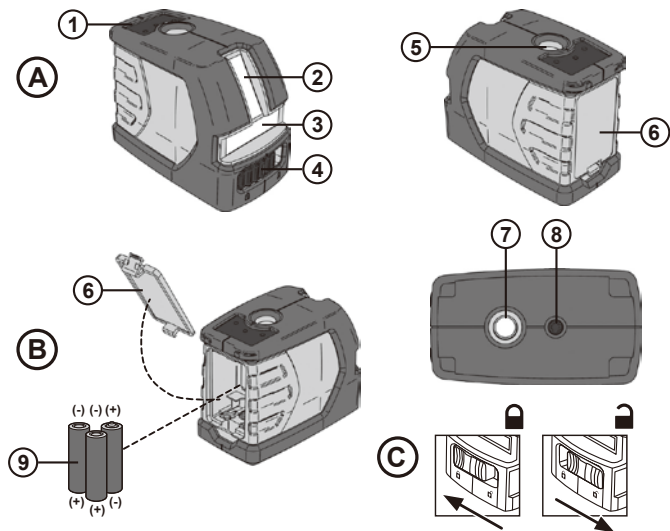
***VIGTIGT:** Præcisionen er bedømt inden for en afstand af 10 meter. Ved ugunstige forhold, som i ekstrem indendørs belysning, transparente overflader (fx. glas, vand), porøse overflader (fx. isoleringsmateriale) eller reflekterende overflader (fx. poleret metal, glas) eller meget rå overflader (fx. rå støbning, natursten), vil værktøjets rækkevidde og præcision blive reduceret.

BESKRIVELSE

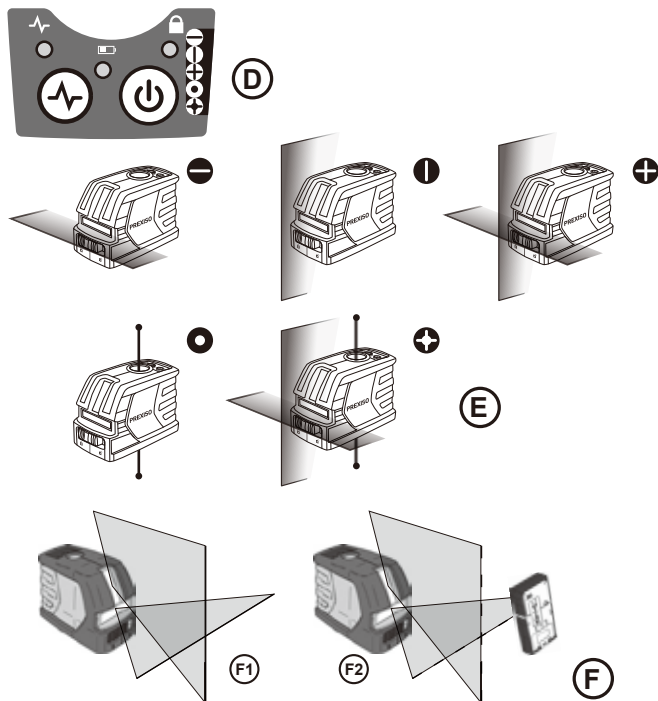
KRYDSLINJELASER MED LODPUNKT

Denne selvnivellerende krydslinjelaser er et meget alsidigt værktøj. Laseren placeres på gulvet, monteres på en dørkarm eller et arbejdsbord, når det korrekte tilbehør anvendes, fx magnetisk monteringsbeslag, trefod (ikke inkluderet), m.m.,

- Selvnivellerende til inden for +4 grader til -4 grader med en præcision på $\pm 4\text{mm}@10\text{M}$ ($\pm 5/32"$ @32ft).
- AA alkaline batterier



BESKRIVELSE



PRODUKTBESKRIVELSE

Figur A - Laserværktøj

1. Tastatur
2. Udgangsåbning til vertikal laserlinje
3. Udgangsåbning til horisontal laserlinje
4. Pendul / Transportlås
5. Udgangsåbning til opadvendt laserlinje
6. Batteridæksel
7. 5/8 - 11 monteringsgevind/
Udgangsåbning til nedadvendt laserlinje
8. 1/4 - 20 monteringsgevind

PRODUKTBESKRIVELSE

Figur B - Laserværktøjets batterirum

1. Batteridæksel

2. Batterier - 3 x "AA" (LR6) (Inkluderet)

Figur C - Pendul / transportlås positioner

Figur D - Tastatur konfiguration

Figur E - Lasertilstande

Figur F - Pulstilstand

TASTATUR, TILSTANDE OG LED

Tastatur (Se figur D)

Ⓞ TÆND / SLUK-kontakt

Ⓞ Pulstilstand TÆND / SLUK-kontakt

Tilstande (Se figur E)

Tilgængelige tilstande

⊖ Horisontal Linje

⊕ Vertikal Linje

⊕ Horisontal linje og vertikal linje (Kryds)

⊙ Op- og nedadvendt punktlinje

⊕ Alle linjer og punkter

LED (Se figur D)

Ⓞ Tændt LED - stabil GRØN

Aktiv tilstand

Tændt LED - blinker RØD

Lavt batteriniveau

Tændt LED - stabil RØD

Udskift batteriet / Batteriet skal genoplades

Ⓞ Pendul / transportlås LED - blinker RØD

Pendulet er ikke låst

Pendul / transportlås LED - stabil RØD

Pendulet er låst

Puls LED - stabil GRØN

Pulstilstand er TÆNDT

(Kan bruges med en detektor)

UDPAKNING

Når laseren pakkes ud, bør man ikke kassere noget af emballagen før alt indholdet er samlet:

- Selvnivellerende krydslinjelaser
- Magnetisk monteringsbeslag
- Taske
- 3 x AA alkaline batterier
- Driftsmanual

Løft forsigtigt det kompakte laserværktøj ud af emballagen, og placer det på en stabil, jævn overflade.

BATTERIER OG KRAFT

ISÆTNING/UDSKIFTNING AF BATTERIET

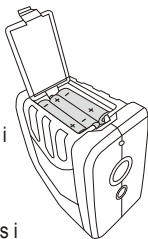
AA alkaline batterier anbefales til måleværktøjet.

For at åbne låget til batterirummet, tryk på låsen og åbn det.

Indsæt de medfølgende batterier. Vær opmærksom på batteriernes korrekte polaritet, der er beskrevet på metalpladen i låget.

Udskift altid alle batterier samtidig. Anvend kun batterier fra samme producent og med samme kapacitet.

OBS: Fjern batterierne fra måleværktøjet, når det ikke anvendes i længere tid. Når de opbevares i længere tid, kan batterierne korrodere og aflade sig selv.



MONTERING

Laserværktøjet

• Placer laseren på en flad, stabil overflade.

Monter tilbehøret

- Placer tilbehøret på et sted, hvor det ikke vil blive forstyrret, og tæt på arbejdsområdet.
- Monter det nødvendige tilbehør. Juster positionen for at være sikker på, at basen er tæt på horisontal (inden for laserens kompensationsområde).
- Fastgør laseren på tilbehøret med den korrekte monteringsmetode. I bunden af laseren er der et 1/4"-20 monteringsgevind. Monter laseren på tilbehøret, fx magnetisk monteringsbeslag eller trefod (ikke inkluderet) ved at forbinde gevindet med en 1/4"-20 monteringskrue på tilbehøret. Ved hjælp af tilbehøret kan laseren arbejde med skiftende applikationer, der gør jobbet nemmere.

ADVARSEL:

Efterlad ikke laserværktøjet uden opsyn på tilbehøret uden at monteringskruen er strammet helt. Strammer man ikke skruen, kan laserværktøjet falde ned og blive alvorligt beskadiget.

OBS:

Det er fornuftigt at støtte laserværktøjet med en hånd, når det placeres eller flyttes fra tilbehøret.




Hvis det placeres over et mål, skal monteringskruen delvist strammes, laseren nivelleres, og skruen strammes helt.

DRIFT

OBS:

- Se beskrivelsen af LED-lamper for signaler under driften.
- Før laseren tages i brug, skal den altid kontrolleres for nøjagtighed.
- Laseren vil angive, når den er ude over kompensationsområdet. Referer til LED-lamperne. Genplacer laseren tættere på vandret.
- Sørg for at slukke for laseren, når den ikke er i brug, og sæt pendulet i låst position.

Tænd/sluk

- Tryk  for at tænde for laserværktøjet.
- For at slukke for laserværktøjet, tryk flere gange på  indtil tilstanden OFF er valgt, eller tryk og hold  i ≥ 3 sekunder for at slukke for laserværktøjet uanset tilstanden.

Tilstande (Se figur E)

- Tryk  flere gange for at se de tilgængelige tilstande.

Selvnivellering (Se figur C)

- Pendulets lås på laserværktøjet skal sættes på ulåst position for at opnå selvnivellering.

Pulstilstand (Se figur F)

- Når laserværktøjet er ON, tryk for ON / OFF pulstilstand.
- Pulstilstanden kan anvendes med laserdetektoren.

ANVENDELSESMULIGHEDER

Den , selvnivellerende krydslinjelaser kan placeres på jorden, monteres på en arbejdsbænk, dørkarm etc., for punktmarkering og enkel opretning. Den er ideel til følgende applikationer:

- Ophængning af billeder, fotos eller kunstværker på vægge.
- Tapetsering og stencilarbejde.
- Karme til døre og vinduer.
- Installation af elektriske ledninger og rør.
- Montering af vægarmaturer, elstik, kontakter og belysning.
- Montering af forsænket loft.
- Malearbejde.
- Montering af skabe.
- Lægning af fliser og gulve.

VENDLIGEHOLDELSE

Dette lasermåleværktøj er designet til at kræve meget lidt vedligeholdelse. Men for at bevare dets præstationer, skal du følge disse enkle retningslinjer:

- Undgå at udsætte værktøjet for stød, vedvarende vibrationer eller ekstremt varmt eller koldt miljø.
- Opbevar det altid inden døre.
- Hold altid værktøjet væk fra støv og væsker. Brug en ren, blød klud til rengøring. Hvis det er nødvendigt, kan kluden vædes med ren alkohol eller en smule vand.
- Skil ikke det kompakte lasermåleværktøj ad, det vil udsætte brugeren for strålingsfare.
- Prøv ikke på at udskifte nogen del af laserlinsen.

FEJLFINDING

PROBLEM	ÅRSAG	LØSNING
Projiceringen af laserlinjen er svag.	Batterierne er svage.	Udskift med nye batterier.
Laserlinjen er svær at se.	Værktøjet er ude af den angivne driftsafstand.	Flyt værktøjet tættere på, så det er inden for den angivne rækkevidde.
Laserlinjen ses ikke.	Batterierne er ikke installeret eller er døde.	Sæt nye batterier i.
Laserlinjen blinker som alarm.	Overfladen, hvor værktøjet er placeret, er ujævn eller værktøjet er ude af den automatiske selvnivellerings-safstand.	Placer værktøjet på en flad overflade inden for +/- 4 grader.

⚠ FORSIGTIG

Afladte batterier må ikke kasseres sammen med husholdningsaffald. Værn om miljøet, og indlever dem på genbrugscentre i overensstemmelse med nationale eller lokale bestemmelser. Produktet må ikke kasseres sammen med husholdningsaffald. Kasser produktet i overensstemmelse med de nationale bestemmelser, der er gældende i dit land. Overhold nationale og landespecifikke bestemmelser. Produktspecifik behandling og affaldshåndtering kdownloads fra vores hjemmeside.



⚠ GARANTI

Prexiso P2LC15SG leveres med et års garanti. Du kan få yderligere oplysninger ved at kontakte din forhandler. Garantien er ugyldig, hvis produktet bruges til kommercielle formål. Garantien kan ikke overdrages, og dækker ikke produkter, der er beskadiget ved misbrug, forsømmelse, ulykke, forandringer eller brug og vedligehold, udover hvad der er specificeret i ejerens manual. Garantien dækker ikke engangsdele, der bliver slidt ved normalt brug. Garantien omfatter ikke tilbehør.

Printed in China