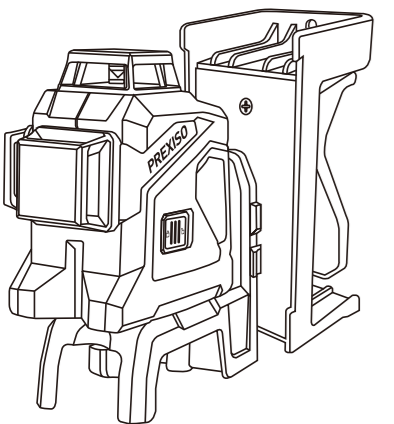


PREXISO



PLC3-360G

GREEN-BEAM 3-NIVEAUERSKRYDSLASER VATERPAS

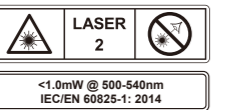


LIMITED WARRANTY

www.prexiso-eu.com

SIKKERHEDSINSTRUKTIONER

Det er kun muligt at arbejde sikkert med måleværktøjet, når drifts- og sikkerhedsinformationerne er læst igennem, og instruktionerne i dem bliver fulgt nøjagtigt. Advarselsskiltene på måleværktøjet skal altid kunne læses og genkendes. **GEM DISSE INSTRUKTIONER.** Advarsel – Brugen af drifts- eller justeringsudstyret, eller anvendelses- eller bearbejdningsmetoder udover dem, der er nævnt heri, kan resultere i farlig radioaktiv stråling.



Laser 2

<1.0mW @ 500-540nm
IEC/EN 60825-1: 2014

I overensstemmelse med 21 CFR 1040.10 og 1040.11, bortset fra afvigelser iht. bemærkning om lasere nr. 50 af 24. juni 2007



ADVARSEL

LASERSTRÅLING. Se ikke ind i strålen. Klasse II laserprodukt. Tænd kun for laserstrålen, når værktøjet er i brug.

- Fjern eller ødelæg ikke produktmærkerne.
- Undgå direkte kontakt med øjnene. Laserstrålen kan forårsage blindhed.
- Brug ikke værktøjet når der er børn til stede, og lad ikke børn bruge værktøjet.
- Placer ikke værktøjet i en position, der kan forårsage, at nogen ser på laserstrålen, forsætligt eller uforståeligt.
- Må ikke anvendes på reflekterende overflader, som stålplader, glas eller poleret metal, etc., der har skinnende, reflekterende overflader. Den skinnende overflade kan sende strålen retur mod brugeren.
- Sluk altid for laserværktøjet, når det ikke er i brug. Hvis værktøjet er tændt, øger det risikoen for, at nogen tilfældigt ser ind i laserstrålen.
- Prøv ikke at modificere laserværktøjets ydelse på nogen måde. Det kan resultere i farlig eksponering til laserstråling.
- Prøv ikke at reparere eller skille lasermåleværktøjet ad. Hvis ukvalificerede personer forsøger at reparere dette produkt, kan der opstå farlige skader. Enhver reparation på dette laserprodukt må kun udføres af en kvalificeret servicemedarbejder.
- Andre anvendelsesmåder, der er designet til brug på andre laserværktøjer, kan resultere i alvorlige skader.
- Brug ikke værktøjet uden tændt.
- Placer eller opbevar ikke værktøjet ved ekstreme temperaturforhold.
- Brug ikke værktøjet i miljøer med eksplosionsfare, som i nærheden af brændbare væsker, gasser eller støv. Gnister kan opstå i værktøjet, som kan antænde støv eller dampe.
- Hold værktøjet væk fra hjerte-pacemakere. Magneten inde i værktøjet genererer et felt, der kan svække funktionen i pacemakere.

- Hold værktøjet væk fra magnetiske datamedier og magnetisk følsomt udstyr. Effekten af magnetismen kan føre til et uopretteligt tab af data.
- Målinger er måske ikke præcise, når de foretages ud over produktets rækkevidde.
- Brugen af optiske instrumenter med dette produkt kan øge faren for øjenskader.
- Sørg altid for, at tilskuere i nærheden er klar over faren ved at se ind i måleinstrumentet.
- Brug ikke laserbriller som sikkerhedsbriller, de beskytter ikke øjnene mod laserstråler.
- Fjern altid batterierne når laserlysåbningen til laserlinsen skal rengøres.

TEKNISKE SPECIFIKATIONER

KOMPONENT	SPECIFIKATIONER
Laser	λ=500-540 nm, klasse II laser, maksimalt laser output<1mW
Driftsområde (typisk)	25 M (82 FT) *
Præcision (typisk)	±3 mm@10 M (±1/8" @32ft)
Selvnivellerende område	±4°
Forventet batterilevetid	2,5 timer (alkalinebatterier) 8 timer (Lithium-ion-batterier)
Optimal driftstemperatur	14°F til 104°F (-10°C til 40°C)
Opbevaringstemperatur	-4°F til 140°F (-20°C til 60°C)
Batterier	4 x 1,5V AA alkalinebatterier Genopladeligt lithium-ion-batteri

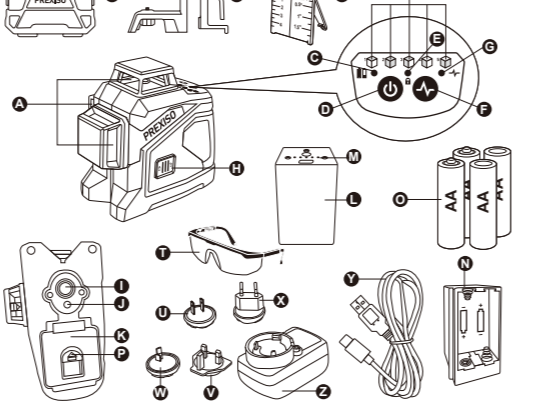
*Vigtigt: Præcisionen er vurderet inden for en afstand af 10 meter. Ved ugunstige forhold, som ved ekstrem indendørs belysning, gennemsigtige overflader (fx glas, vand), porøse overflader (fx isoleringsmateriale), reflekterende overflader (fx poleret metal, glas) eller meget rå overflader (fx grov støbning, natursten), vil værktøjets måleområde og præcision være reduceret.

BESKRIVELSE

KEND DIN 3 PLANS KRYDSLINJELASER

Denne 3 plans krydslinjelaser er et meget alsidigt værktøj. Den kan placeres på jorden, monteres på en dørkarm eller et arbejdsbord, etc., når man bruger det korrekte tilbehør, fx vægbeslag, trefod, etc., men ikke begrænset her til.

- Selvnivellerende til inden for +4 grader til -4 grader med en præcision på ±3mm@10M (±1/8" @32ft)
- Genopladeligt lithium-ion-batteri og AA alkalinebatterier



DELE	BESKRIVELSE
A	Laserlinje-udgang
B	De 5 nivelleringsmuligheder (1: Horisontal, 2: Horisontal, venstre side vertikal og front vertikal, 3: Horisontal og front vertikal, 4: Front vertikal, 5: Venstre side vertikal og front)
C	Ladeniveau for genopladelige batterier/ikke-genopladelige batterier
D	Power ON / OFF kontakt og LED
E	Pendul / transport lås LED

DELE	BESKRIVELSE
F	Pulstilstand ON / OFF knap
G	Pulstilstand LED
H	Power ON / OFF og transportlås-knap
I	5/8 - 11 Gevind
J	1/4 - 20 Gevind
K	Batterirum
L	Genopladeligt batteri
M	Ladetilstand for genopladeligt batteri
N	Boks til ikke-genopladelige batterier
O	Ikke-genopladelige batterier
P	Batteriudløsningsknap
Q	Plastkasse
R	Magnetisk vægbeslag
S	Lasermål
T	Laserbriller
U	Stik (US, Japan, Kina) ①
V	Stik (UK) ①
W	Stik (Australien) ①
X	Stik (EU, Kina) ①
Y	USB-kabel
Z	Genoplader

① Kun én del af det viste eller nævnte tilbehør er inkluderet med produktet som standard, baseret på kundens valg.

UDPAKNING

Når laseren pakkes ud, bør man ikke kassere noget af emballagen for alle dele er identificeret:

- 3 plans krydslinjelaser
- Lithium-ion-batterier og 4 x AA alkalinebatterier
- Plastkasse
- Genoplader med et specifikt stik og USB-kabel
- Magnetisk vægbeslag
- Boks til ikke-genopladelige batterier
- Lasermål
- Laserbriller
- Brugervejledning

Løft forsigtigt det kompakte laserværktøj ud af emballagen, og placer det på en stabil, jævn overflade.

MONTAGE

Måleværktøjets energiforsyning

L'outil de mesure peut être utilisé avec des piles conventionnelles non rechargeables ou avec une batterie lithium-ion Prexiso.

Måleværktøjet kan enten anvendes med konventionelle, ikke-genopladelige batterier, eller med et Prexiso lithium-ion-batteri.

Drift med genopladeligt batteri

Brug kun opladere, der er angivet i de tekniske data. Kun disse opladere passer til lithium-ion-batteriet i dit måleværktøj.

Obs: Brug af batterier, der ikke passer til din laser, kan føre til funktionsfejl eller skader på måleværktøjet.

Obs: Det medfølgende batteri er delvist opladet. For at sikre fuld batterikapacitet skal batterierne oplades maksimalt i opladeren, inden du bruger dit værktøj for første gang. Lithium-ion-batteriet kan oplades til enhver tid uden at det begrænser dets levetid. Afbyrdelse af opladningsprocessen beskadiger ikke batteriet.

Lithium-ion-batteriet er beskyttet mod afladning med Electronic Cell Protection (ECP). Et beskyttende kredsløb afbryder måleværktøjet, når batteriet er løbet tør.

Tænd ikke for måleværktøjet igen efter at det er blevet afbrudt af det beskyttende kredsløb. Det kan beskadige batteriet.

For at indsætte det opladede batteri (L), sæt det ind i batterirummet (K) indtil du kan mærke, det er på plads.

For at fjerne batteriet (L), tryk på udløsningsknappen (P) og træk det ud af batterirummet (K). Brug ikke unødigt kraft til dette.

Drift med ikke-genopladelige batterier

Det anbefales, at du bruger alkalinebatterier til drift af måleværktøjet. Batterierne lægges ned i batteriboksen (N). Batteriboksen er kun beregnet til brug i de angivne Prexiso måleværktøjer, og må ikke bruges til ikke-angivne måleværktøjer.

For at indsætte batterierne, indsæt først de 4 medfølgende AA batterier i batteriboksen med korrekt polaritet, skub derefter batteriboksen med batterierne ind i batterirummet (K), indtil du kan mærke, den er på plads.

For at fjerne batterierne (N), tryk på udløsningsknappen (P) og træk batteriboksen med batterierne ud af batterirummet (K). Brug ikke unødigt kraft til dette.

Obs: Udskift altid batterierne på samme tid. Brug kun batterier fra samme producent, og med samme kapacitet.

Tag batteriboksen med batterierne ud af måleværktøjet, hvis du ikke bruger det i et længere tidsrum. Batterierne kan korrodere og selv-aflade ved opbevaring i længere tid.

Ladeniveauulampe

Ladeniveauulampen (C) viser niveauet for opladning af batterier/batterierne. Vedvarende LED

LED	LADENIVEAU
Vedvarende grønt lys	100%-30%
Blinkende rødt lys	30%-10%
Ingen lys	<10%

Hvis det genopladelige batteri eller de ikke-genopladelige batterier er på lavt niveau, vil laserlinjen gradvist blive svagere. Udskift straks et defekt genopladeligt batteri eller ethvert tomt batteri.

DRIFT

Automatisk driftstilstand

Når måleværktøjet er slukket, skyd kontakten i retning afsiden, måleværktøjet er tændt, og en horisontal laserlinje er aktiveret. Måleværktøjet har fem tilgængelige driftstilstande (B) du kan vælge imellem til enhver tid, ved kort at trykke på knappen.

Skyd kontakten i retning af siden, og måleværktøjet er afbrudt.

Manuel driftstilstand

Når måleværktøjet er i status afbrudt, tryk på knappen i 2 sekunder, og måleværktøjet er aktiveret og pendul/transport er låst. Du kan vælge mellem 5 tilgængelige driftstilstande (B) til enhver tid ved at trykke kort på knappen. I denne tilstand er pendul/transportlåsens LED vedvarende rød, laserlinjen begynder at blinke, og måleværktøjet kan ikke nivelleres automatisk. Skyd kontakten i retning af side, og pendul/transportlåsens LED afbrydes, laserlinjen holder op med at blinke, og måleværktøjet nivelleres automatisk. Måleværktøjet kan afbrydes ved at skyde kontakten i retning af side, og ved at trykke på knappen i 2 sekunder, når kontakten er i retning af siden.

Obs: Udskift altid batterierne på samme tid. Brug kun batterier fra samme producent, og med samme kapacitet.

Receiver driftstilstand

Receiver tilstand skal aktiveres, når man arbejder med lasermodtageren, uanset hvilken driftstilstand der er valgt. I receiver tilstand blinker laserlinjerne i højt tempo, så de kan detekteres af lasermodtageren. For at aktivere receiver tilstand, tryk på receiver tilstands-knappen (F).

Receiver tilstands-indikatoren (G) lyser derefter grønt. Når receiver tilstand er aktiveret, er laserlinjerne mindre synlige for det menneskelige øje.

Derfor afbrydes receiver tilstanden ved at trykke på receiver tilstands-knappen (F) igen for at arbejde uden en laser receiver. Receiver tilstands-indikatoren (G) slukker.

ANVENDELSE MED KLAMPE, VÆGBESLAG ELLER TREFOD

I bunden af værktøjet er et 1/4"-20 gevind (J) og et 5/8"-11 gevind (I) placeret. Monter værktøjet til tilbehør som klampe, vægbeslag eller trefod (ikke inkluderet) ved at forbinde værktøjets gevind med 1/4"-20 og 5/8"-11 skruerne på tilbehøret.

Med tilbehøret kan laseren arbejde med forskellige applikationer, som gør arbejdet lettere.

Obs: Sørg for, at laseren kan samles med tilbehøret uden skader eller påvirkning på nogen del af laseren eller tilbehøret.

ANVENDELSESMULIGHEDER

Den , selvnivellerende krydslinjelaser kan placeres på jorden, monteres på en arbejdsbænk, dørkarm etc., for punktmarkering og enkel opretning. Den er ideel til følgende applikationer:

- Ophængning af billeder, fotos eller kunstværker på vægge.
- Tapetsering og stencilarbejde.
- Karme til døre og vinduer.
- Installation af elektriske ledninger og rør.
- Montering af vægarmaturer, elstik, kontakter og belysning.
- Montering af forsænket loft.
- Målearbejde.
- Montering af skabe.
- Lægning af fliser og gulve.

VENDLIGEHOLEDSE

Dette lasermåleværktøj er designet til at kræve meget lidt vedligeholdelse. Men for at bevare dets præstationer, skal du følge disse enkle retningslinjer:

- Undgå at udsætte værktøjet for stød, vedvarende vibrationer eller ekstremt varmt eller koldt miljø.
- Opbevar det altid inden døre.
- Hold altid værktøjet væk fra støv og væsker. Brug en ren, blød klud til rengøring. Hvis det er nødvendigt, kan kluden vædes med ren alkohol eller en smule vand.
- Skil ikke det kompakte lasermåleværktøj ad, det vil udsætte brugeren for strålingsfare.
- Prøv ikke på at udskifte nogen del af laserlinsen.

FEJLFINDING

PROBLEM	ÅRSAG	LØSNING
Projiceringen af laserlinjen er svag.	Batterierne er svage.	Udskift med nye batterier.
Laserlinjen er svar at se.	Værktøjet er ude af den angivne driftstilstand.	Flyt værktøjet tættere på, så det er inden for den angivne rækkevidde.
Laserlinjen ses ikke.	Batterierne er ikke installeret eller er døde.	Sæt nye batterier i.
Laserlinjen blinker som alarm.	Overfladen, hvor værktøjet er placeret, er ujævn eller værktøjet er ude af den automatiske selvnivellerings-safstand.	Placer værktøjet på en flad overflade inden for +/- 4 grader.



KASSERING

⚠️ FORSIGTIG

Afladte batterier må ikke kasseres sammen med husholdningsaffald. Vær om miljøet, og indlever dem på genbrugscentre i overensstemmelse med nationale eller lokale bestemmelser. Produktet må ikke kasseres sammen med husholdningsaffald. Kasser produktet i overensstemmelse med de nationale bestemmelser, der er gældende i dit land. Overhold nationale og landespecifikke bestemmelser. Produktspecifik behandling og affaldshåndtering kdownloades fra vores hjemmeside.

GARANTI

Prexiso PLC3-360G leveres med et års garanti. Du kan få yderligere oplysninger ved at kontakte din forhandler. Garantien er ugyldig, hvis produktet bruges til kommercielle formål. Garantien kan ikke overdrages, og dækker ikke produkter, der er beskadiget ved misbrug, forsømmelse, ulykke, forandringer eller brug og vedligehold, udover hvad der er specificeret i ejerens manual. Garantien dækker ikke engangsdele, der bliver slidt ved normalt brug. Garantien omfatter ikke tilbehør.

