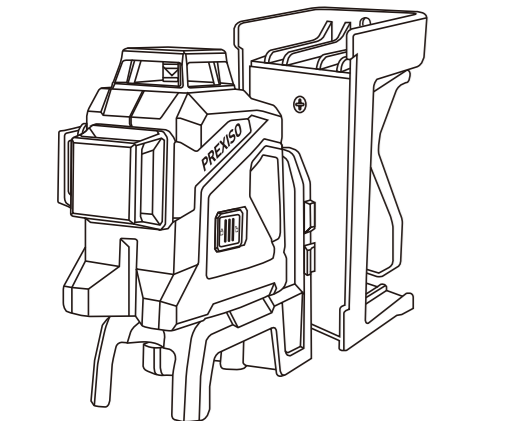


PREXISO



PLC3-360G

GRØNN-BEAM 3 FLY TVERRLINJE LASER NIVÅ



www.prexiso-eu.com

SIKKERHETSANVISNINGER

Det å arbeide trygt med målingsenhet er mulig kun hvis man har lest nøye gjennom operasjonelle og sikkerhetsinformasjonen og følger nøyaktig instruksjonene inneholdt. Gjør aldri advarselsetiketter på målingsenheten ukjennelig. **LAGR DISSE INSTRUKSJONENE.** Advarsel – Bruk av operasjonell eller justeringsutstyr eller bruks- eller behandlingsmetoder andre enn de som er nevnt her kan føre til farlig strålingseksponering.



ADVARSEL LASERSTRÅLING. Ikke stirr på laserstrålen. Klasse II-laserprodukt. Laserstrålen kun slås på når dette verktøyet er i bruk.

- Ikke fjern eller ødelegg eventuelle produktetiketter.
- Unngå direkte øye eksponering. Laserstrålen kan føre til at personen blir blindet.
- Ikke bruk verktøyet i nærheten av barna eller la barna å bruke verktøyet.
- Ikke legg verktøyet i en posisjon som kan føre til at noen stirrer direkte på laserstrålen enten forsettlig eller utilsikt.
- Ikke bruk på reflekterende overflater slik som stålplate, glass eller polert metall osv., som har skinnende, reflekterende overflater. Skinnende overflaten kan reflektere strålen tilbake til operatør.
- Slå alltid laserverktøyet av hvis den ikke er i bruk. Det å la verktøyet på øker risiko for noen til å stirre inn i laserstrålen utilsikt.
- Ikke prøv å endre ytelsen til denne laserenheten på noen måte. Dette kan føre til alvorlig strålingseksponering.
- Ikke prøv å reparere eller demontere lasermåleren. Dersom ukvalifiserte personer forsøker å reparere dette produktet kan det føre til alvorlige skader. Eventuelle reparasjoner påkravet på denne laserproduktet bør utføres kun av kvalifiserte serviceansatte.
- Bruk av andre tilbehør som ble designet for bruk med andre laserverktøy kan føre til alvorlige skader.
- Ikke bruk verktøyet utendørs.
- Ikke legg eller oppbevar verktøy under ekstreme temperaturforhold.
- Ikke bruk verktøyet i eksplosive miljøer slik som i nærvær av brennbare væsker, gasser eller støv. I verktøyet kan opprettes gnister som kan antenne støv eller røyk.
- Hold verktøyet unna hjertepacemakere. Magneten i verktøyet genererer et magnetfelt som kan føre til funksjonsnedsettelse av hjertepacemakere.

- Hold verktøyet unna magnetisk media og magnetisk følsomt utstyr. Virkningen av magneten kan føre til uopprettelig datatap.
- Måling kan være ikke nøyaktig hvis brukt utenfor det nominelle området på enheten.
- Bruk av optiske instrumenter sammen med dette produktet skal øke øyefare.
- Alltid sørg for at eventuelle tilskuere i nærheten er klare over farene ved å stirre direkte på målingsverktøy.
- Ikke bruk laserbriller eller bruks- eller sikkerhetsbriller, de beskytter ikke øynene mot laserstrålingen.
- Alltid ta ut batterier før rengjøring av laserlys aperturen til laser linsen.

TEKNISKE SPESIFIKASJONER

KOMPONENT	SPESIFIKASJONER
Laser	λ=500-540 nm, Klasse II laser, maksimal laser utgang<1mW
Rekke vidde for drift (typisk)	25M (82 FT)*
Nøyaktighet (typisk)	±3mm@10M (±1/8" @32ft)
Selvutjevne rekke vidde.	±4°
Beregnet batterilevetid	2.5 timer (alkaliske batterier); 8 timer (Litium-ion-batteri)
Optimal driftstemperatur	14°F to 104°F (-10°C to 40°C)
Lagrings temperatur	-4°F to 140°F (-20°C to 60°C)
Batterier	4 x 1.5V AA alkaliske batterier; Oppladbart litium-ion-batteri

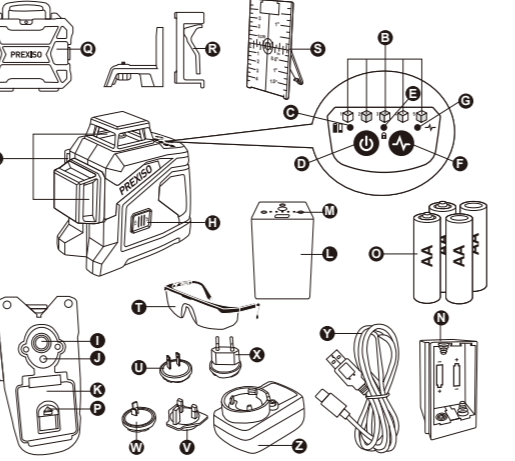
*Viktig: Nøyaktigheten er vurdert innen avstand på 10 meters. Under ugunstige forhold, som i ekstrem innvendig belysning, gjennomsiktige overflater (f.eks. glass, vann), porøse overflater (f.eks. isolasjonsmaterialer) eller reflekterende overflater (f.eks. polert metall, glass) eller svært grove overflater (f.eks. grov støpt, naturstein), verktøyet måleområde og nøyaktighet vil bli redusert.

BESKRIVELSE

KJENN DINE 3 FLY KRYSSLINJE LASERNIVÅ

Dette 3 plan krysslinje lasernivå er et svært allsidig verktøy. Den kan plasseres på bakken, montert på en dørkarm eller arbeidsbenk etc. Når du bruker riktig tilbehør f.eks. Veggmontering, stativ etc. men ikke begrenset.

- Selvutjevne nivåer innenfor+4 grader til -4 grader med en nøyaktighet på ±3mm@10M (±1/8" @32ft).
- Oppladbart litium-ion-batteri og Alkaliske AA-batterier



DELER	BESKRIVELSE
A	Laserstråleuttagsåpning
B	Tilgjengelig 5 nivellering moduser (1- Horisontallaserplan, 2-horisontallaserplan, venstre side vertikallaserplan og fremre vertikallaserplan, 3-horisontallaserplan og fremre vertikallaserplan, 4-front vertikallaserplan, 5-venstre-side vertikallaserplan og foran laserplan)
C	Ladetilstand av oppladbart batteri /ikke-oppladbare batterier
D	Strøm på / AV / modus nøkkel og LED
E	Pendel / transportlås

DELER	BESKRIVELSE
F	Puls modus PÅ / AV-tasten
G	Puls modus LED
H	Slå på / av og transportere lås / utløsertast
I	5/8 - 11 Gjengede montere
J	1/4 - 20 Gjengede montere
K	Batteribrønn
L	Oppladbart batteri
M	Ladetilstand av oppladbart batteri
N	Ikke-oppladbart batteri deksel
O	Ikke-oppladbare batterier
P	Utløserknapp for batteri
Q	Plast etui
R	Magnetisk veggfeste
S	Laser mål
T	Laserbriller
U	Støpsel (USA, Japan, Kina) ①
V	Støpsel (UK) ①
W	Plug (Australia) ①
X	Støpsel (EU, Kina) ①
Y	USB-kabel
Z	Lader

① Kun ett av tilbehøret som vises eller beskrives, følger med produktet som standard basert på kundens valg.

UTPAKKING

Når du pakker ut esken, må du ikke kaste emballasje til alt innholdet er gjort rede for:

- 3 fly krysslinje lasernivå
- Litium-ion-batteri og 4x AA alkaliske batterier
- Plast etui
- Lader med én bestemt plugg og USB-kabel
- Magnetisk veggfeste
- Ikke-oppladbart batteri deksel
- Laser mål
- Laserbriller
- Brukerhåndboken

Løft forsiktig det kompakte lasermåleverktøyet ut av pakken og plasser det på en stabil, flat overflate.

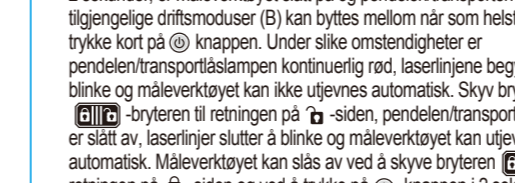
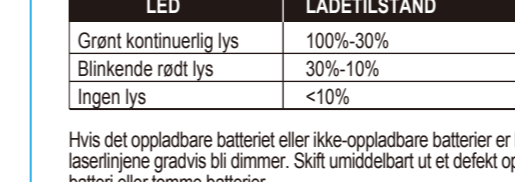
MONTERING

Måleverktøy Strøm forsyning
Måleverktøyet kan betjenes enten med konvensjonelle ikke-oppladbare batterier eller med et Prexiso litium-ion-batteri.

Betjening med oppladbart batteri
Bruk bare ladere som er oppført i de tekniske dataene. Bare disse ladere er matchet med litium-ion-batteriet i måleverktøyet.
Merk: Bruk av batterier som ikke er egnet for måleverktøyet, kan føre til funksjonsfeil eller skade på måleverktøyet.
Merk: Batteriet leveres delvis ladet. For å sikre full batterikapasitet må batteriet lades opp i laderen før du bruker verktøyet for første gang. Litium-ion-batteriet kan lades når som helst uten å redusere levetiden. Avbryt ladeprosessen skader ikke batteriet.

Litium-ion-batteriet er beskyttet mot dyp utladning av Elektronisk cellebeskyttelse. En beskyttende krets slår av måleverktøyet når batteriet tømmes. Ikke slå på måleverktøyet igjen etter at det er slått av beskyttelseskretsen. Dette kan skade batteriet. Hvis du vil sette det ladede batteriet (L) inn i batteribrønnen (K) til du føler at det er i kontakt . Trykk på utløserknappene (P) for å ta ut batteriet (L) og trekk det ut av batteribrønnen (K). Ikke bruk makt til å gjøre dette.

Drift med ikke-oppladbare batterier
Det anbefales at du bruker alkaliske batterier til å betjene måleverktøyet. Batteriene settes inn i batteri dekslet(N). Batterietuiet er kun beregnet for bruk i utpekede Prexiso måleverktøy og må ikke brukes med ikke-utpekede verktøy.
For å sette inn batteriene, sett først inn 4 AA-batterier som følger med i batteri dekslet med riktig polaritet, og skyv deretter batteri dekslet med batterier som er lastet inn i batteribrønnen (K) til du føler at det engasjerer.
Hvis du vil ta ut batteriene (N), trykker du på re-lease-knappene (P) og trekker batteri dekslet med batterier som er lastet ut av batteribrønnen (K). Ikke bruk makt til å gjøre dette.
Merk: Skift alltid ut alle batteriene samtidig. Bruk kun batterier fra samme produsent og som har samme kapasitet.



Mottakerdriftsmodus
Mottakermodus må aktiveres når du arbeider med lasermottakeren, uansett hvilken driftsmodus som er valgt. I mottakermodus blinker laserlinjene med svært høy frekvens, slik at de kan oppdages av lasermottakeren. Hvis du vil slå på mottakermodus, trykker du på mottakermodus knappen(F). Indikatoren for mottakermodus (G) lyser grønt. Når mottakermodus er slått på, er laserlinjene mindre synlige for det menneskelige øye. Slå derfor mottakermodus av ved å trykke på mottakermodusknappen (F) igjen for å arbeide uten en lasermottaker. Indikatoren for mottakermodus (G) vil gå ut.

BRUKE MED KLEMME, VEGGFESTE ELLER STATIV
Nederst på verktøyet, a 1/4"-20 nut(J) og en 5/8"-11 nut(I)er plassert. Monter verktøyet på tilbe hør som klemme, veggfeste eller stativ (ikke inkludert) ved å montere verktøy mutteren med 1/4"-20 og 5/8"-11-skrueene på tilbehøret. Med tilbehøret kan verktøyet fungere under ulike applikasjoner som gjør jobben gjort enklere.
Merk: Kontroller at verktøyet kan monteres på tilbehøret uten skade eller forstyrrelser på noen del av måleverktøyet eller tilbehøret.

BRUK

Den selvnivellerende krysslinjelaseren kan plasseres på gulv, monteres på høvelbenk/dørkarm osv for punktmarkering og enkelt visuell justering, den er ideell til følgende bruk:

- Henge opp bilder, fotografier eller kunstverk på vegger.
- Tapetsering og stensiler.
- Innramme dører og vinduer.
- Installere elektriske ledninger og rør.
- Montere veggarmaturer, stikkontakter, brytere og belysning.
- Installere slipp taket.
- Maleri.
- Installere skapene.
- Flislegging og gulvbelegg.

VEDLIKEHOLD
Dette laser måleverktøyet ble designet som et verktøy for lavt vedlikehold. For å opprettholde ytelsen må du alltid sørge for disse enkle anvisningene:

- Unngå eksponering av verktøyet for sjokk, kontinuerlig vibrasjon eller ekstremt varmt eller kaldt miljø.
- Alltid oppbevar verktøyet innendørs.
- Alltid hold verktøyet fri for støv og væsker. Bruk kun ren, myk klut ved rengjøring. Bruk litt ren alkohol eller vann til klær hvis nødvendig.
- Ikke demonter den kompakte laser måleverktøy, det skal avsløre farlig strålingseksponering til brukeren.
- Ikke prøv å endre hvilke som helst deler av den laserlinsen.

FEILSØKING

PROBLEM	ÅRSAK	LØSNING
Laserlinje projeksjonen er svak.	Batterier er svake.	Erstatt med nye batterier.
Laserlinjen er vanskelig å se.	Verktøyet er utenfor nominelle driftsområde.	Flytt verktøyet nærmere for å være innenfor nominelle.
Laserlinje projiseres ikke.	Ngen batterier installert eller batterier er utladet.	Sett inn nye batterier.
Laserlinje klistre for varslinger.	Overflaten hvor verktøyet ble plassert er ujevnt eller verktøyet er utenfor dens automatiske selvnivelleringsområde.	Plasser verktøyet på et flat overflatenivå ved +/-4 grader.



AVHENDING
⚠️ FORSIKTIG
Flate batterier skal ikke avhendes i husholdningsavfallet. Vis hensyn til miljøet og ta dem med til et innsamlingspunkt, i samsvar med nasjonale eller lokale forskrifter. Produktet skal ikke avhendes i husholdningsavfallet. Produktet skal avhendes på riktig måte, i samsvar med de nasjonale reglene som gjelder i ditt land. Følg nasjonale og landsspesifikke regler. Produktspesifikkebehandling og avfallshåndtering kan lastes ned fra vår hjemmeside.

GARANTI

Prexiso PLC3-360G leveres med to-års garanti. For å få mer informasjon om dette, vennligst kontakt din forhandler. Denne garantien er ugyldig dersom produkt brukes for kommersielle formål. Denne garantien er ikke overførbar og gjelder ikke produkter skadet av misbruk, mishandling, ulykke, endringer eller bruk og vedlikehold annet enn det som er angitt i brukermanual. Denne garantien gjelder imidlertid ikke eventuelle forbruksdeler som kan bæres med normal bruk. Denne garantien omfatter ikke eventuelle tilbehør.

