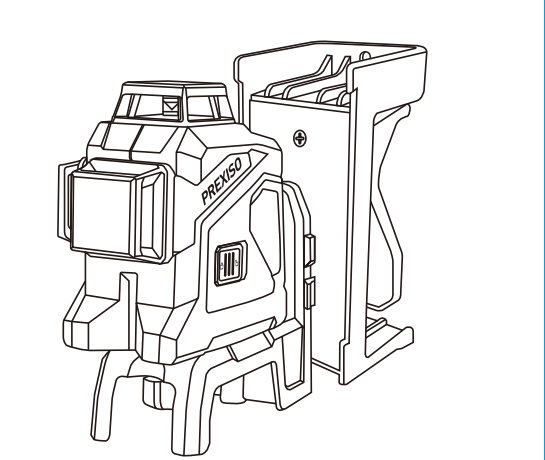
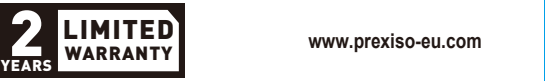


# PREXISO



PLC3-360G

## YEŞİL IŞIKLI 3 DÜZLEMLİ ÇAPRAZÇİZGİLİ LAZERLİ NİVO



www.prexiso-eu.com

### ÖNEMLİ: Güvenlik Talimatları

Ölçüm aleti ile güvenli bir şekilde çalışma, sadece işletim ve güvenlik bilgileri tam olarak okunduğu ve burada yer alan talimatlar sıkı bir şekilde takip edildiği zaman mümkündür. Ölçüm aleti üzerindeki uyarı etiketini asla tanınamaz hale getirmeyin. **BU TALİMATLARI SAKLAYINIZ.** Dikkat – İşletim ya da ayarlama ekipmanı ya da burada belirtilenler haricinde uygulama ya da işleme yöntemlerinin kullanılması, tehlikeli radyasyona maruz kalmaya neden olabilir.



### İKAZ

**LAZER RADYASYONU.** Işına bakmayın. Sınıf II lazer ürünü. Lazer ışığını, sadece bu aleti kullanırken açın.

- Ürün etiketlerini çıkarmayın ya da tahrip etmeyin.
- Doğrudan göz temasından kaçınınız. Lazer ışını, kişilerin kör olmasına neden olabilir.
- Aleti çocukların yakınında çalıştırmayın ya da çocukların çalıştırmasına izin vermeyin.
- Aleti, kasıtlı veya istemsiz olarak, kişilerin lazer ışınına bakmasına neden olabilecek bir yere yerleştirmeyin.
- Parlak, yansıtıcı yüzeylere sahip çelik, cam veya cilalanmış metal vb. gibi yansıtıcı yüzeylere yansıtmayın. Parlak yüzey, ışını operatörde geri yansıtabilir.
- Kullanılmadığı zaman lazer aletini daima kapalı tutun. Aleti açık bırakmak, istemeden lazer ışınlarına bakma riskini artırır.
- Bu lazer cihazının performansını hiçbir şekilde değiştirmeye çalışmayın. Bu, tehlikeli bir şekilde radyasyonuna maruz kalmaya neden olabilir.
- Lazer ölçüm aletini tamir etmeye veya parçalarına ayırmaya çalışmayın. Vasihsiz kişiler bu ürünü onarmaya çalışırsa eğer, ciddi yaralanmalar meydana gelebilir. Bu lazer ürünü üzerinde gerekli onarımlar sadece yetkili servis personeli tarafından yapılmalıdır.
- Diğer lazer aletleriyle kullanım için tasarlanmış olan diğer aksesuarların kullanılması ciddi yaralanmalara neden olabilir.
- Aleti dışarıda çalıştırmayın.
- Aleti aşırı sıcaklık koşullarına maruz bırakmayın ya da bu ortamlarda tutmayın.
- Aleti yanıcı sıvıların, gazların ya da tozların bulunduğu patlayıcı ortamlarda çalıştırmayın. Toz ya da dumani tutuşturabilecek alette kıvılcımlar oluşabilir.

- Aleti kalp pillerinden uzak tutun. Aletin içerisindeki mıknatıs, kalp pillerinin çalışmasını bozabilecek bir alan oluşturur.
- Aleti manyetik veri ortamından ve manyetik olarak duyarlı ekipmanlardan uzak tutun. Manyetik etkisi geri döndürülemez veri kaybına yol açabilir.
- Aletin nominal aralığının dışında kullanıldığı zaman, ölçüm doğru olmayabilir.
- Bu ürünle birlikte optik cihazların kullanılması göz tehlikesini artırır.
- Her zaman, yakındaki kişilerin ölçüm aletine doğrudan bakmanın tehlikelerini bildiğinden emin olun.
- Lazer gözüklerini güvenlik gözükleri olarak kullanmayın, onlar gözleri lazer ışınlarına karşı korumazlar.
- Lazer lense olan lazer ışık açıklığını temizlerken, daima bataryayı çıkarın.

### TEKNİK ÖZELLİKLER

| PARÇA                           | ÖZELLİKLERİ  |
|---------------------------------|--|
| Lazer                           | $\lambda=500-540$ nm, II. Sınıf lazer, maksimum lazer çıkış gücü<1mW |
| Çalıştırma aralığı (genellikle) | 25M (82 FT )*  |
| Netlik (genellikle)             | $\pm 3mm@10M (\pm 1/8" @32ft)$                                       |
| Kendini dengeleme aralığı       | $\pm 4^\circ$  |
| Tahmini pil ömrü                | 2.5 saat (alkali pil);<br>8 saat (lityum-iyon batarya)               |
| İdeal çalışma sıcaklığı         | 14°F ila 104°F (-10°C ila 40°C) arası                                |
| Depolama sıcaklığı              | -4°F ila 140°F (-20°C ila 60°C) arası                                |
| Batarya                         | 4 x 1.5V AA alkali pil;<br>Şarj edilebilir Lityum-iyon batarya       |

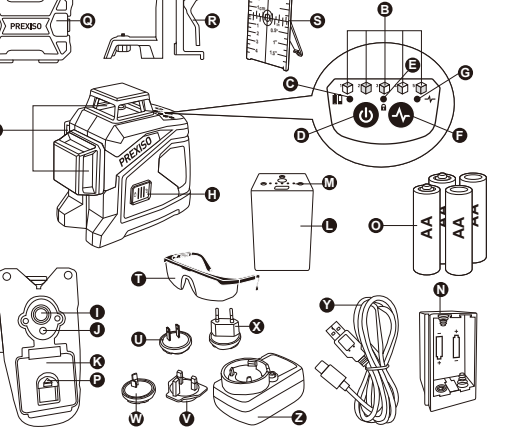
\*Önemli: Netlik 10 metreye göre oranlanmıştır. Aşırı iç aydınlatma, şeffaf yüzeyler (ör. cam, su), gözenekli yüzeyler (ör. izolasyon malzemeleri) ya da yansıtıcı yüzeyler (ör. cilalanmış metal, cam) veya çok pürüzlü yüzeyler (kaba dökme, doğal taş) gibi uygunsuz koşullarda cihazın ölçüm mesafesi ve netliği azalır.

### AÇIKLAMA

#### 3 DÜZLEMLİ ÇAPRAZ ÇİZGİLİ LAZERLİ NİVO

Bu 3 düzlemlili çapraz çizgili lazerli nivo son derece çok yönlü bir cihazdır. Cihaz zemine yerleştirilebilir ya da ör. duvar askısı, tripod dahil ancak bunlarla sınırlı olmamak üzere uygun aksesuarlar kullanıldığında, kapı çerçevesine ya da çalışma tezgahı üzerine monte edilebilir.

- +4 derece ila -4 derece arasında  $\pm 3mm@10M (\pm 1/8" @32ft)$  netlikle kendini dengeleme seviyeleri.
- Şarj edilebilir Lityum-iyon batarya ve AA alkali piller



| PARÇALARLA İLGİLİ | AÇIKLAMA   |
|-------------------|--|
| A                 | Lazer ışını çıkış açıklığı   |
| B                 | 5 dengeleme modu mevcut (1- Yatay lazer düzlemi, 2-Yatay lazer düzlemi, sol dikey lazer düzlemi ve ön dikey lazer düzlemi, 3-Yatay lazer düzlemi ve ön dikey lazer düzlemi, 4-Ön dikey lazer düzlemi, 5-Sol dikey lazer düzlemi ve ön lazer düzlemi) |
| C                 | Şarj edilebilir/tek kullanımlık pillerin şarj durumu   |
| D                 | Güç AÇIK / KAPALI / mod tuşu ve LED ışığı  |
| E                 | Sarkaç / nakliye kilidi LED ışığı  |

### PARÇALARLA İLGİLİ

| PARÇALARLA İLGİLİ | AÇIKLAMA   |
|-------------------|--|
| F                 | Darbeli mod AÇIK / KAPALI tuşu                     |
| G                 | Darbeli mod LED ışığı                              |
| H                 | Güç AÇIK / KAPALI ve nakliye /serbest bırakma tuşu |
| I                 | 5/8 - 11 Dişli montaj                              |
| J                 | 1/4 - 20 Dişli montaj                              |
| K                 | Batarya yatağı                                     |
| L                 | Şarj edilebilir pil                                |
| M                 | Şarj edilebilir batarya şarj durumu                |
| N                 | Tek kullanımlık pil yuvası                         |
| O                 | Tek kullanımlık pil                                |
| P                 | Batarya çıkarma düğmesi                            |
| Q                 | Plastik kılıf                                      |
| R                 | Mıknatıslı duvar askısı                            |
| S                 | Lazer hedefi                                       |
| T                 | Lazer camları                                      |
| U                 | Fiş (ABD, Japonya, Çin) ①                          |
| V                 | Fiş (Birleşik Krallık) ①                           |
| W                 | Fiş (Australia) ①                                  |
| X                 | Fiş (AB, Çin) ①                                    |
| Y                 | USB kablosu  |
| Z                 | Şarj aleti   |

① Standart olarak müşterinin seçimine bağlı olarak gösterilen veya açıklanan aksesuarlardan sadece biri ürüne dahildir.

### PAKETTEN ÇIKARMA

Kutuyu açarken, içinde aşağıdakilerin tamamı sayılana kadar paketleme malzemelerinden hiçbirini atmayın:

- 3 düzlemlili çapraz çizgili lazer nivo
- Lityum-iyon batarya ve 4x AA alkali piller
- Plastik kılıf
- Bir özel fişi ve USA kablolu şarj aleti
- Manyetik duvar askısı
- Tek kullanımlık pil kutusu
- Lazer hedefi
- Lazer gözlüğü
- Kullanıcı kılavuzu

Kompakt lazer ölçüm cihazını paketinden dikkatlice çıkarın ve sabit, düz bir yüzeye yerleştirin.

### KURULUM

**Ölçüm Aleti Güç Kaynağı**  
Ölçüm aleti klasik tek kullanımlık pillerle ya da Prexiso lityum-iyon bataryadan herhangi biriyile çalıştırılabilir.

**Yeniden Şarj Edilebilir bataryayla çalıştırılması**  
Yalnızca teknik bilgiler içerisinde belirtilen şarj aletlerinden birisini kullanın. Bu şarj aletlerinden yalnızca birisi ölçüm cihazınızın lityum-iyon bataryasına uygundur.

**Not:** Ölçüm cihazınıza uygun olmayan bataryaların kullanımı ölçüm cihazında bozulmalara veya hasara yol açabilir.  
**Not:** Batarya kısmen şarj edilmiş olarak tedarik edilmektedir. Tam batarya kapasitesini elde etmek için, cihazınızın ilk kullanımından önce şarj aletini tamamen şarj edin.  
Lityum-iyon batarya hizmet süresini kısaltmaksızın herhangi bir zamanda şarj edilebilir. Şarj etme işleminin yarıda kalması bataryaya zarar vermez.

Lityum-iyon batarya Elektronik Hücre Koruma (ECP) sayesinde derin şarj boşalmasına karşı korumalıdır. Batarya azaldığında, koruyucu bir devre ölçüm cihazını kapatır.  
Koruma devresi tarafından ölçüm cihazı kapatıldığında tekrar çalıştırmayın. Bu işlem bataryaya zarar verebilir.  
Şarj edilen bataryayı (L) takmak için, takıldığını hissedene kadar batarya yatağına (K) kaydırın.  
Bataryayı çıkarmak için (L), serbest bırakma düğmelerine (P) basın ve batarya yatağından (K) çıkarın. Bunu yapmak için fazla güç kullanmayın.

**Tek kullanımlık pillerle çalıştırılması**  
Ölçüm cihazını çalıştırmak için alkali pilleri kullanmanız tavsiye edilir. Piller pil yuvasına (N) takılır. Pili yuvasına yalnızca belirli Prexiso ölçüm cihazları içindir ve belirtilmemiş cihazlarla birlikte kullanılmamalıdır.  
Pilleri takmak için, ilk olarak verilen 4 adet AA pili pil yuvasına doğru kutuplarla takın, sonrasında, pil takılı pil yuvasını takıldığını hissedene kadar batarya yatağına (K) kaydırın.  
Pili çıkarmak için (N), serbest bırakma tuşlarına (P) basın ve pil takılı pil yuvasını batarya yatağından (K) çıkarın. Bunu yapmak için fazla güç kullanmayın.

**Not:** Pillerin tamamını aynı anda değiştirin. Yalnızca aynı üreticiden gelen ve aynı güçteki pilleri kullanın.

Ölçüm cihazını uzun bir süre kullanmadığımızda, pil takılı pil yuvasını ölçüm cihazından çıkarın. Uzun süreli depolamada piller aşınabilir ve kendiliğinden boşalabilir.  
**Pil/Batarya Şarj Göstergesi**  
Pil/Batarya şarj göstergesi (C) pil(ler)/batarya(lar)ın şarj durumunu gösterir.  
Sabit LED ışığı

| LED IŞIĞI                | ŞARJ DURUMU |
|--------------------------|-------------|
| Yeşil sürekli ışık       | %100-%30    |
| Yanıp sönen kırmızı ışık | %30-%10     |
| Işık yok                 | <%10        |

Yeniden şarj edilebilir batarya ve tek kullanımlık piller zayıflarsa, lazer çizgileri gölgede silikleşir. Arızalı bir şarjlı bataryayı veya boşalmış pilleri derhal değiştirin.

### Çalıştırma Otomatik çalıştırma modu

Ölçüm cihazı kapatma durumundaysa, düğmesini yönündeki tarafa kaydırın, ölçüm cihazı çalışır ve yatay bir lazer düzlemi oluşturur. Ölçüm cihazında düğmesine kısa basarak aralarda geçiş yapılabilen beş farklı çalıştırma modu (B) vardır.

düğmesini yönüne kaydırın, ölçüm cihazı kapanacaktır.

### Manuel çalıştırma modu

Ölçüm cihazı kapatma durumunda, düğmesine 2 saniye basın, ölçüm cihazı çalışır ve sarkaç/nakliye kilidinden. 5 mevcut çalıştırma modu (B) arasında düğmesine kısa basarak her an geçiş yapılabilir. Bu koşullar altında, sarkaç/nakliye kilidinin LED ışığı sabit kırmızıdır, lazer çizgileri yanıp sönmeye başlar ölçüm cihazı otomatik olarak dengelenemez. düğmesini tarafına doğru kaydırın, sarkaç/nakliye kilidi LED ışığı kapanır, lazer çizgileri yanıp sönmeye başlar ve ölçüm cihazı otomatik olarak dengelenir. Ölçüm cihazı düğmesini tarafına doğru kaydırarak ve düğme tarafındayken düğmesine 2 saniyelik bir süre basarak kapatılır.

**Alıcı çalıştırma modu**  
Hangi çalıştırma modu seçmiş olursa olsun, alıcı modu lazer alıcısıyla çalışırken etkinleştirilmelidir. Alıcı modunda, lazer çizgileri çok yüksek sıklıkla yanıp sönmeye başlar lazer alıcı tarafından tespit edilmeleri için etkinleştirin. Alıcı moduna geçmek için alıcı modu düğmesine (F) basın. Alıcı modu göstergesi (G) yeşil yanar. Alıcı modu açıkken, lazer çizgilerinin insan gözüyle görünürlüğü daha azdır.  
Bu yüzden, lazer alıcısı olmadan çalışmak için alıcı mod düğmesine (F) tekrar basarak alıcı modunu kapatın. Alıcı modu göstergesi (G) kaybolacaktır.

### MENGENE, DUVAR ASKISI VEYA TRİPODLU KULLANIM

Cihazın tabanında, bir 1/4"-20'lik somun (J) ve bir 5/8"-11'lik bir somun (I) yer alır. Cihazın somununu 1/4"-20 ve 5/8"-11'lik vidalara bağlayarak cihazı, mengene, duvar askısı veya tripod gibi aksesuarlara (beraberinde verilmez) takın.  
Aksesuarlarda birlikte, cihaz farklı uygulamalarda çalışarak işin yapılmasını kolaylaştırır.  
**Not: Cihazın aksesuarlara hasarsız olarak ve ölçüm cihazının veya aksesuarların herhangi bir kısmını engellemeyecek şekilde takıldığında emin olun.**

### UYGULAMALAR

Kendinden tesviyeli çapraz çizgi lazeri, nokta işaretleme ve görüş ile basit hizalama için zemine yerleştirilebilir, bir çalışma tezgahı/kapı çerçevesi üzerine monte edilebilir. Aşağıdaki uygulamalar için idealdir:

- Duvarlara resim, fotoğraf ve sanat eseri asma.
- Duvar kağıdı ve şablon çalışması.
- Kapı ve pencere çerçeveleme.
- Elektrik kabloları ve boruların montajı.
- Duvar armatürleri, elektrik prizleri, anahtarlar ve aydınlatma montajı.
- Asma tavan montajı.
- Boyama.
- Dolap montajı.
- Fayans ve döşeme.

### BAKIMI

Bu lazer ölçme aleti, az bakım gerektiren bir araç olarak tasarlanmıştır. Ancak, performansı korumak amacıyla, her zaman bu basit yönergeleri izlemeniz gerekir.

- Aleti darbelere, sürekli titreşime ya da aşırı sıcak ya da soğuk ortama maruz bırakmaktan kaçınınız.
- Aleti daima kapalı bir yerde saklayın.
- Aleti daima toz ve sıvılardan uzak tutun. Temizlik için sadece temiz ve yumuşak bez kullanın. Gerekirse eğer, bezleri saf alkol ya da az su ile hafif bir şekilde nemlendirin.
- Kompakt lazer ölçüm aletini sökmeyin, bu kullanıcının tehlikeli radyasyonumuz kalmasına neden olacaktır.
- Lazer lensin herhangi bir parçasını değiştirmeyi denemeyin.

### SORUN GİDERME

| PROBLEM                         | NEDEN  | ÇÖZÜM   |
|---------------------------------|--|---|
| Lazer çizgi projeksiyonu zayıf. | Bataryalar zayıf.  | Yeni batarya takın.   |
| Lazer çizgisini görmek zor.     | Alet, nominal çalışma aralığının dışında.  | Aleti, nominal çalışma aralığında olacak şekilde yaklaştırın.   |
| Lazer çizgisini yansıtmıyor.    | Batarya takılmamış ya da bataryalar bitmiş.  | Yeni batarya takın.   |
| Uyan için lazer çizgisi yanar.  | Aletin yerleştirildiği yüzey düzensizdir veya alet otomatik kendiliğinden tesviye aralığının dışındadır. | Aleti +/- 4 derece içerisinde düz yüzey seviyesine yerleştirin. |



### İMHHA ETME

**⚠ DİKKAT**  
Bitmiş piller, evsel atıklarla birlikte bertaraf edilmemelidir. Çevreye dikkat edin ve bunları ulusal ya da yerel yönetmeliklere uygun olarak sağlanan toplama noktalarına götürün. Ürün ev atıklarıyla birlikte atılmamalıdır. Ürünü ülkenizde geçerli olan ulusal yönetmeliklere uygun şekilde imha edin. Ulusal ve ulkeye özel yönetmeliklere uygun hareket edin. Ürüne özel imha ve atık yönetimi anasayfamızdan indirilebilir.

### GARANTİ

Prexiso PLC3-360G 2 yıllık garantiye sahiptir. Daha fazla bilgi için, bayinize ile iletişime geçin.  
Ürün ticari amaçlarla kullanılırsa eğer, bu garanti geçersizdir. Bu garanti devredilemez ve kullanım kılavuzunda belirtilenler dışında yanlış kullanım, ihmâl, kaza, değişiklik veya kullanım ve bakım nedeniyle zarar gören ürünleri kapsamaz. Bu garanti, normal kullanımdan dolayı ortaya çıkan herhangi bir aşınmış parça için geçerli değildir. Bu garanti, tüm aksesuarları kapsamaz.

